

**Szerelési és karbantartási utasítások  
számára nyomáshatároló szelepek/túlfolyó szelepek  
sorozat RV02, RV03, RV05, RV12, RV17, RV20, RV21, RV22, RV26, RV27**



Abb. a) és b)

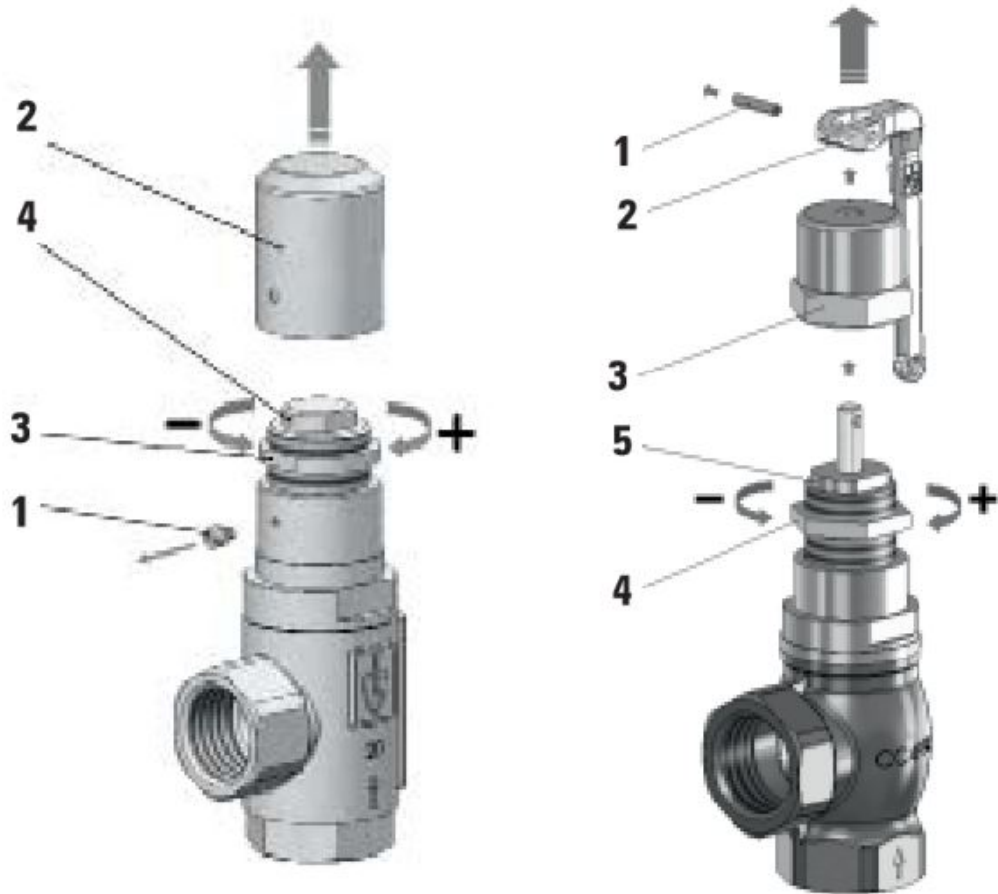


Abb. c) és d)



Abb. e) és f)

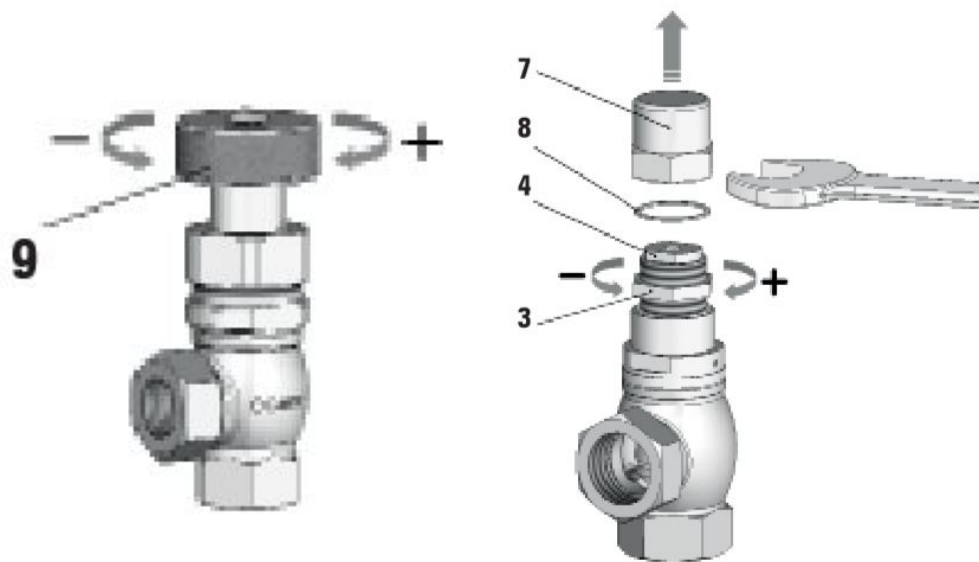


Abb. g) és h)

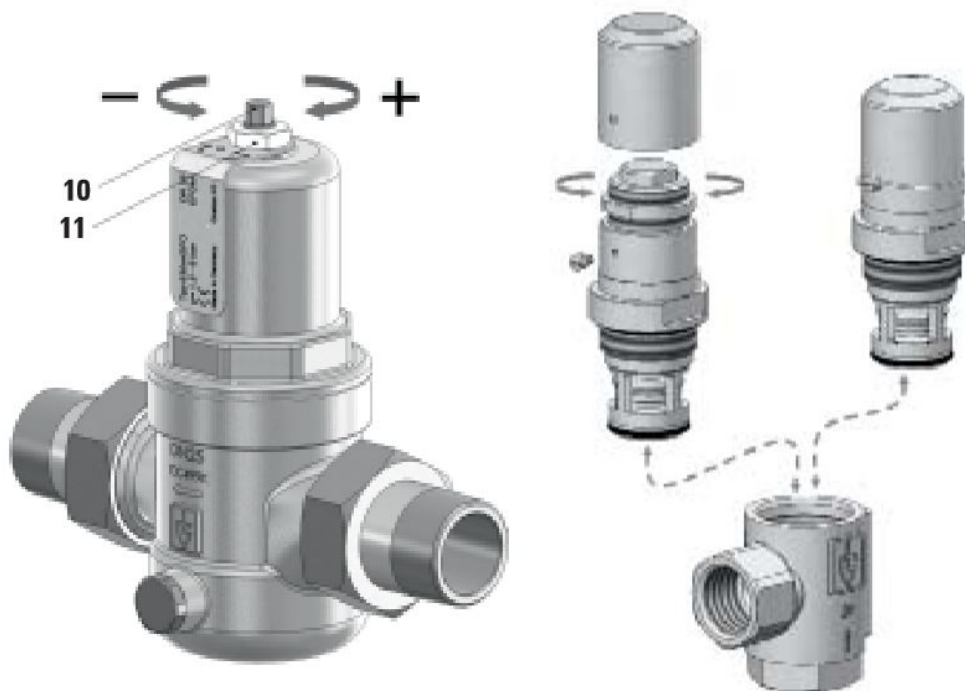


Abb. i)



## 1 Általános biztonsági tudnivalók

---

- 1.1 Csak a szelepet használja:
    - a rendeltetéshez
    - kielégítő állapotban
    - a biztonság és a potenciális veszélyek tekintetében
  - 1.2 Mindig tartsa be a telepítési utasításokat.
  - 1.3 A biztonságot veszélyeztető hibákat azonnal fel kell tární.
  - 1.4 A szelepeket kizárólag a telepítési utasításokban megadott alkalmazási területre tervezték. A tervezett felhasználáson kívül, bármely más vagy további felhasználás nem engedélyezett.
  - 1.5 A szelep beállítására vonatkozó gyártói garancia érvényét veszti, ha a plombált fedelet eltávolítják.
  - 1.6 Az összeszerelést szakképzett személyzet végzi.
- 

## 2 Általános használati utasítások

---

A túlfolyó szelepek és a nyomáshatároló szelepek kiváló minőségű szerelvények, amelyek különösen óvatos kezelést igényelnek. A tömítőfelületek pontosan vannak megmunkálva az üléken és a kúpon, hogy elérjék a szükséges tömítettséget. A szerelés és a működés során, mindig kerülni kell az idegen részecskék bejutását a szelep belsejébe. A nyomáshatároló / túlfolyó szelep tömítettségét károsíthatja a kender, a teflon szalag, valamint a hegesztési reve, többek között. A kész szelep helytelen tárolása, szállítása és beépítése szivárgást okozhat. Ha a szelepek festett kivitelek, győződjön meg róla, hogy a csúszo alkatrészek nem érintkeznek-e a festékekkel.

---

## 3 alkalmazási terület

---

A szelep változat szerint: Nyomáshatároló szelepként (arányos biztonsági szelep) nem tapadó folyadékokhoz, gázhoz, gőzhöz a túlnyomás elleni védelemben a nyomástartó tartályokhoz vagy gőzkazánokhoz, mint a nyomástartó berendezések alkatrészei az EC nyomástartó berendezésekről szóló irányelvnek megfelelően. Túlfolyó szelepként (csak a gáztömör kivitelekénél RV02, RV05, RV12, RV17, RV20, RV21, RV22, RV27) nem tapadó folyadékokhoz, gázt és gőzt nyomáshatároláshoz és / vagy szabályozáshoz, a szivattyúk védelmére mint kerülőági szele. Túlfolyó szelepek akkor is használhatók, ha van ellennyomás. Az egyes változatok alkalmazási területeiről bővebben a gyártó adatlapján olvashat.

---

## 4 Beépítés és szerelés

---

A szelepek megfelelő működésének biztosításához úgy kell beépíteni ezeket, hogy a biztonsági szelep ne legyen kitéve semmilyen megengedhetetlen statikus, dinamikus vagy hőterhelésnek. A rendszert ki kell öblíteni a szelep felszerelése előtt. Ha a rendszer nincs kellően megtisztítva, vagy a szelepet helytelenül szerelik be, a szelep még akkor is szivároghat, ha első beépítés. Megfelelő biztonsági intézkedéseket kell tenni a szelepek üzembe helyezésének helyén, ha a szelep működtetésénél a kiáramló közeg közvetlenül vagy közvetve veszélyt jelenthet az emberekre vagy a környezetre

---

- 4.1 A nyomáshatároló szelepeket függőlegesen kell felszerelni, ha lehetséges és a fedél felfelé mutasson. Egy másik beszerelési helyzetet tisztázni kell a gyártóval
  - 4.2 A túlfolyó szelepek (RV02, RV05, RV12, RV17, RV20, RV21, RV22, RV27) bármilyen helyzetben felszerelhetők. A szelepek funkciója minden helyzetben garantált.
  - 4.3 Az összeszerelés során mindig ügyeljen arra, hogy a csatlakozó menet rögzítésénél ne lépjen fel semmilyen más erő és ne húzza túl, mert különben károsíthatja a szelepüléket. Ne engedje, hogy a tömítőanyag, például a kender vagy a teflon a szelep belsejébe kerüljön.
-

## 5 beállítás

A szelepek gyárilag beállított nyomással és plombálva szállíthatók, vagy beállított nyomás nélkül, a kívánt beállítási nyomástartománnyal. A gyárilag beállított és plombált szelepeken jelezve van a beállított nyomás. A beállított nyomás megváltoztatása előtt a plombát el kell távolítani. Ha a szelepek nincsenek plombálva, a kívánt nyomást a rugó nyomástartományában lehet beállítani. A Zóna 1. és 2. kategóriába tartozó ATEX verziók és a beépítetlen gáztömör szelepváltozatok esetén(t ...) a szelepeket a beállítást követően vizsgálni kell, hogy garantálva legyen a szivárgásmentességük.

### 5.1 Ábra. a): típus RV12:

1. Csavarja ki a csapszeget (1) és távolítsa el a fedelet (2).
2. Lazítsa meg a rögzítő anyát (3).
3. Fordítsa el a nyomásszabályozó csavart (4). (Az RV12 típusban a közeg még működési körülmények között sem vagy a rendelkezésre álló ellennyomás esetén sem folyik ki a rugókamrán keresztül.). Forgassa az óramutató járásával megegyező irányba, hogy növelje a nyomást, forgassa az óramutató járásával ellentétes irányba, hogy csökkentse a nyomást.
4. Húzza meg a rögzítő anyát (3).
5. Szerelje fel a fedelet (2) és rögzítse a csapszeggel (1).

### 5.2 Ábra. b): típus RV02 - a kézika emelésével:

1. Távolítsa el a csapszeget (1) és vegye le a kart (2).
2. Csavarja le a záró anyát (3).
3. Rögzítő anya (4).
4. Lazítsa meg a rögzítő anyát (7).
5. Fordítsa el a nyomásszabályozó csavart (6): Óramutató járásával megegyező irányba = növeli a nyomást, az óramutató járásával ellentétes irányba = csökkenti a nyomást.
6. Húzza meg a rögzítő anyát (7).
7. A rögzítőanyát (4) tekerje rá a menetes orsóra (5).
8. Szerelje vissza és húzza meg a fedelet (3).
9. Illessze a rögzítőcsapot a karba (2) és rögzítse (4).

### 5.3 Ábra. c), d), e): típus RV05, RV27, RV17, RV21, RV20:

1. Lazítsa meg az anyacsavart (11). (típus RV20/RV21)
2. Hajtsa végre a nyomásszabályozást a kézikerekkel (9, 12) vagy hatlapú imbuszkulccsal. Az óramutató járásával megegyező irányú forgatás növeli a nyomást, az óramutató járásával ellentétes irányú forgatás csökkenti a nyomást. A szelepek akkor állíthatók be, ha ellennyomás uralkodik, vagy ha a közeg a szelepen keresztül áramlik. A beállítást plomba segítségével lehet rögzíteni.
3. Húzza meg az ellenanyát (11). (típus RV21)

### 5.4 Ábra. f): típus RV02:

1. Csavarja le a záró anyát (7) és távolítsa el a réz tömítést (8).
2. Lazítsa meg a rögzítő anyát (3).
3. Fordítsa el a nyomásszabályozó csavart (4): Forgassa az óramutató járásával megegyező irányba, hogy növelje a nyomást, forgassa az óramutató járásával ellentétes irányba, hogy csökkentse a nyomást.
4. Húzza meg újra a rögzítő anyát (3) és helyezze be a réz tömítést (8).
5. Csavarja rá a fedelet (7) és húzza meg.

### 5.5 Ábra. g): típus RV27, RV22:

1. Vegye le a műanyag védőfedelet; lazítsa meg az anyacsavart (11).
  2. Állítsa be a nyomást a szabályozó orsóval (10). Forgassa az óramutató járásával megegyező irányba, hogy növelje a nyomást, forgassa az óramutató járásával ellentétes irányba, hogy csökkentse a nyomást. Egy nyomásmérő (tartozékként kapható) csatlakoztatásával a beállított nyomás kényelmesen leolvasható a nyomásmérőről.
  3. Húzza meg az ellenanyát (11).
- A beállítást plomba segítségével lehet rögzíteni.

## 6 Üzemeltetés és karbantartás

---

A gyár üzemi nyomásának legalább 5% -kal alacsonyabbnak kell lennie, mint a szelep zárási nyomása, ha azt nyomáshatároló szelepként használják. Ily módon a szelep ismét kifogástalanul zár, a lefuvatás után. Csekély szivárgás esetén, a szelepek javíthatóak az RV02 változatnál a kézikar felemelésével (a kar nem használható a szelep beállításához!), vagy túlnyomást kell alkalmazni a fennmaradó modellsorozat esetében. Ha ez nem szünteti meg a szivárgást, a szelepet felül kell vizsgálni. A szelep működését meg kell vizsgálni, ha hosszú ideig nincs használva. Az RV12 típusú (a ábra) és az RV03/RV26/RV22 típusú (B ábra) szelepekhez van egy cserebetét, amelyet ki lehet cserélni, ha a rendszerben nincs nyomás. Az RV12 típusúhoz a betétet pótalkatrészként lehet szállítani, amely gyárilag előre be van állítva és plombálva.

---

### 6.1 Ábra. h), i): Typ RV27, RV22:

1. Vegye le a műanyag védőfedeleket; lazítsa meg a rögzítő anyát.
  2. Lazítsa meg a rugót az orsó óramutató járásával megegyező irányba történő forgatásával.
  3. Csavarozza le a rugós házat vagy távolítsa el a csavarokat.
  4. Távolítsa el a rugóházat, a rugólemezt, a beállítóorsót és a rugót.
  5. Szereljen be két csavart a test ellentétes oldalára. Ezek a támasztóeszközök tartóelemként szükségesek (csak a DN65 és DN80 méretekhez). Két csavarhúzóval (emelőeszközökkel) távolítsa el a teljes szelepbetétet (b ábra), és cserélje ki egy újra.
  6. A beszerelés fordított sorrendben történik. A DN65 - DN100 méretek esetében húzza meg a csavarokat egyenlő mértékben 25 Nm maximális nyomatékkal, ez az érték nem léphető túl!
- 

## 7 garancia

---

Minden szelep tesztelve van a gyár elhagyása előtt. Javításra szoruló termékeinkre garanciát vállalunk, ingyenesen, amely visszaküldésre és igazolásra kerül, mert hibás anyag vagy gyártás miatt alkalmatlan a használatra. Semmilyen kárért vagy egyéb hasonló kötelezettségért nem vállalunk felelősséget. Ha a gyári tömítés sérül (nyomáshatároló szelepek esetén), bármilyen helytelen kezelés, telepítés, szennyezés vagy normál kopás esetén, a garanciális igények érvényüket veszítik.

---

## 8 Jelzés

---

A gyárilag beállított szelepek állandó jelleggel jelzik a beállított nyomást a típustáblán (RV12, RV27, RV22, RV21 típusoknál) vagy egy sárgaréz táblán, amely a szelephez van erősítve. A gyárilag nem beállított szelepeknél a beépített rugó beállítási tartománya meg van adva.

---

A legfrissebb információkat a STASTO Store-ban a [www.stasto.eu](http://www.stasto.eu) oldalon is megtalálja.

az ábrák csak tájékoztató jellegűek  
konstrukciós, méret és anyagváltoztatás joga fenntartva