

**Uputstva za sastavljanje i održavanje
za ventili smanjenja pritiska/ventil prekomernog protoka
serije RV02, RV03, RV05, RV12, RV17, RV20, RV21, RV22, RV26, RV27**



Abb. a) i b)

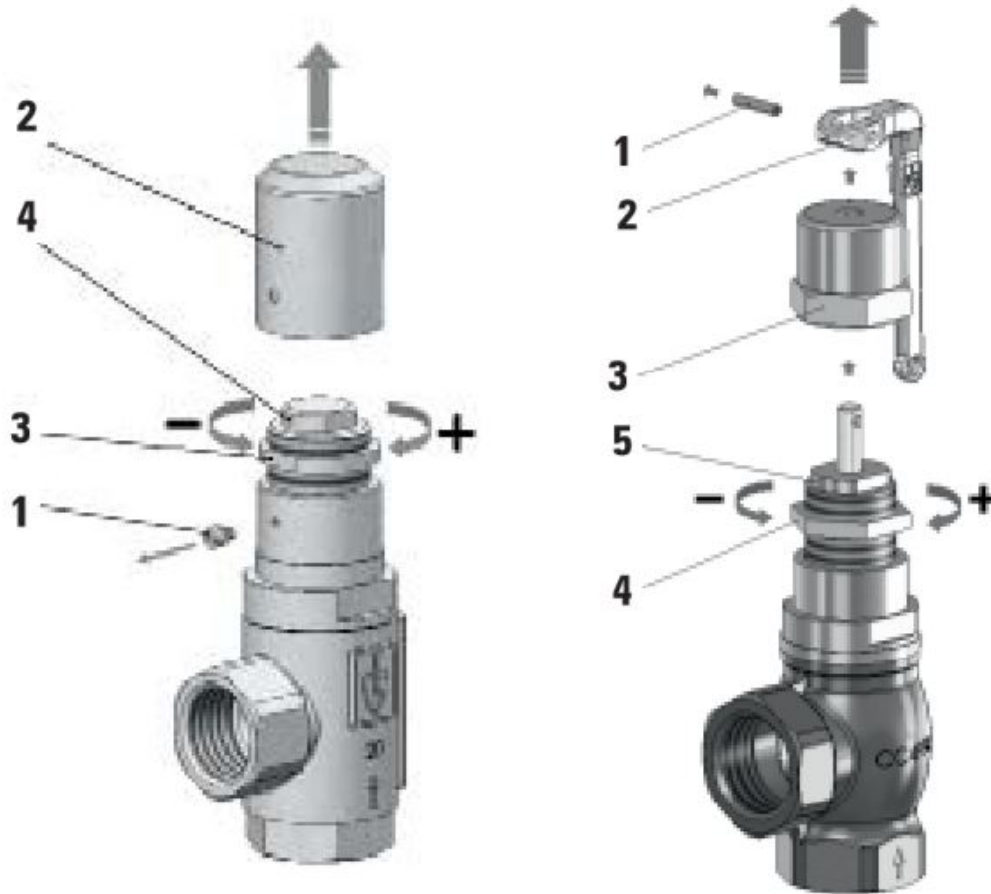


Abb. c) i d)



Abb. e) i f)

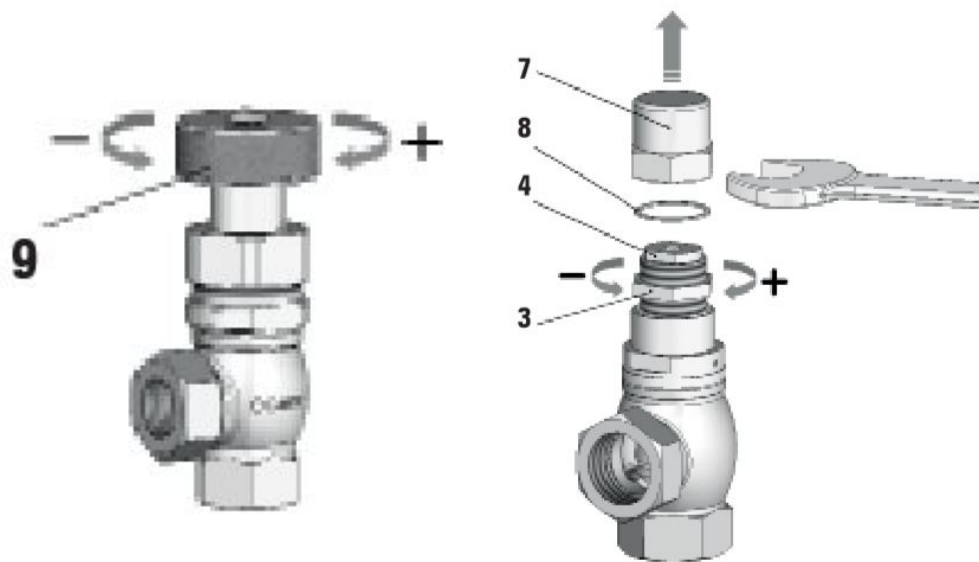


Abb. g) i h)

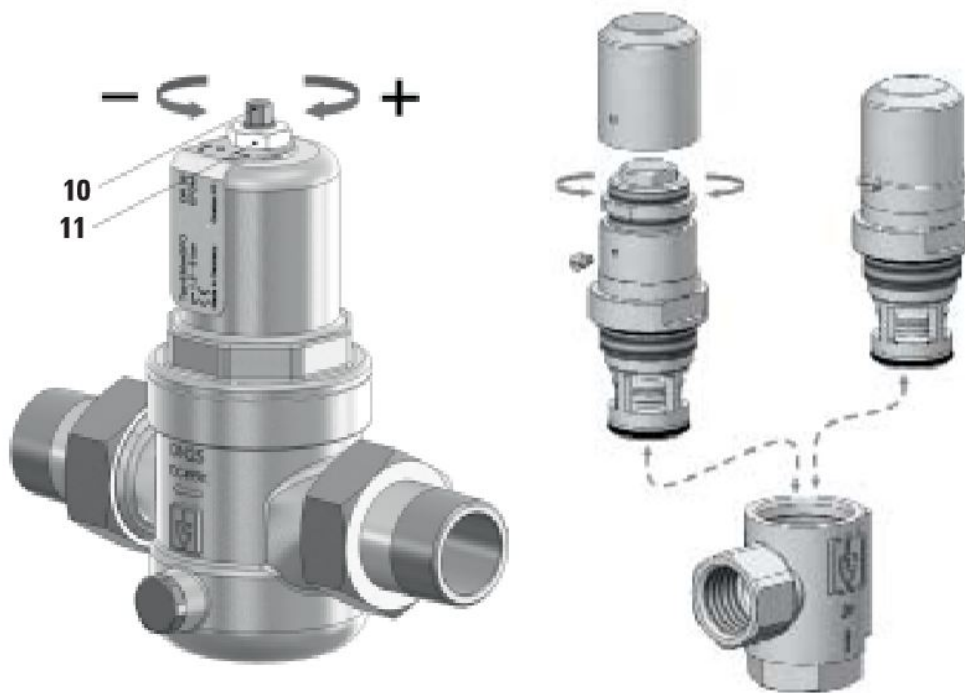


Abb. i)



1 Opšte napomene sigurnosti

- 1.1 Ventil se sme koristiti samo:
 - za predviđenu svrhu
 - u neoštećenom stanju
 - uz poštovanje sigurnosnih i potencijalnih rizika
 - 1.2 Obavezno se pridržavajte uputstva za instalaciju.
 - 1.3 Smetnje koje mogu ugroziti sigurnost moraju biti odmah prijavljene.
 - 1.4 Ventili su isključivo namijenjeni za područje primene navedene u ovom uputstvu. Bilo koje drugo ili dalje korišćenje nije važeće, ako nije po nameni.
 - 1.5 Garancija proizvođača za podešavanje ventila je nevažeća ako je zaptivni poklopac uklonjen.
 - 1.6 Svi montažni radovi se izvršavaju od strane ovlašćenog stručnog osoblja.
-

2 opšta informacija

Ventili prekomernog protoka i ventili ograničenje pritiska su visokokvalitetni proizvodi koji zahtevaju posebno i pažljivo rukovanje. Zaptivne površine su precizno obrađene kod sedišta i konusa za postizanje potrebne nepropusnosti. Uvek izbegavajte ulazak stranih čestica u ventil tokom montaže i za vreme rada. Nepropusnost ventila za prekomerni protok/pritisak može biti umanjena kada se koristi teflon traka, kroz zavarivanje, kao i nekih drugih stvari. Takođe, grubo rukovanje ventila tokom skladištenja, transporta i montaže može dovesti do curenja ventila. Ako su ventili obojeni, pobrinite se da klizni delovi ne dolaze u kontakt sa bojom.

3 primena

Prema verziji ventila: Kod ventila ograničenja pritiska (proporcionalno sigurnosni ventil) za nelepljive tečnosti, plin, paru za zaštitu od viška pritiska u tankovima pritiska ili parnih kotlova, kao i oprema delova-držanja pritiska za uređaje pod pritiskom u skladu sa EC direktivom opreme pod pritiskom. Ventili prekomernog protoka (samo hermetičke verzije RV02, RV05, RV12, RV17, RV20, RV21, RV22, RV27) za ne-lepljive tečnosti, plin i paru za ograničavanje i/ili regulacija pritiska, za zaštitu pumpa i kao bypass ventil. Ventili prekomernog protoka mogu se koristiti i ako postoji kontrapritisak. Za detalje o opsegu primene pojedinačnih verzija, pogledajte tehničke listove proizvođača.

4 Instalacija i Montaža

Kako bi se osigurao zadovoljavajući rad ventila, oni moraju biti montirani na takav način da se sigurnosni ventil ne izlaže nekim nedopustivim statičkim, dinamičkim ili termičkim opterećenjima. Instalacija mora biti isprana pre ugradnje ventila. Ako instalacija nije dovoljno očišćena ili je ventil instaliran nepropisno, može doći do curenja ventila čak i kod prvog puta. Odgovarajuće mere sigurnosti se moraju preduzeti na mestu ugradnje ventila ako medij koji se prazni nakon aktiviranja ventila može dovesti do direktne ili indirektne opasnosti za ljude ili okolinu

- 4.1 Ventili ograničavanja pritiska se postavljaju vertikalno, ako je moguće, i sa čepom okrenutim na gore. Drugu pozicija instalacije mora biti razjašnjena sa proizvođačem
 - 4.2 Ventili prekomernog protoka (RV02, RV05, RV12, RV17, RV20, RV21, RV22, RV27) mogu biti ugrađeni u svakoj poziciji. Funkcija ventila je garantovana u svakom položaju.
 - 4.3 Tokom montaže obavezno osigurajte da se ne primjenjuje sila kod pričvršćivanja priključnim navojem, i da se ne uvrne predaleko, jer bi inače mogli oštetiti sedišta ventila. Nemojte dozvoliti da zaptivni materijal, kao što je teflon da prodre u ventil.
-

5 podešavanje

Ventili mogu biti isporučeni sa podešenim pritiskom i zapečaćeni u fabrici ili bez podešenog pritiska sa željenim opsegom podešavanja. Ventili koji su postavljeni i zaptiveni u fabrici su označeni sa podešenim pritiskom. Pre promene podešavanja pritiska pečat mora biti uklonjen. Ako ventili nisu zapečaćeni, željeni pritisak se može podesiti u rasponu pritiska opruge. U slučaju ATEX verzije za kategorije 1 i 2 i nepodešenosti verzije hermetičkog ventila (t) ventili moraju biti testirani nakon podešavanja kako bi se garantovala njihova hermetičnost.

5.1 Fig. a): tip RV12:

1. Odšrafiti poklopac na čelu vijka (1) i ukloniti poklopac (2).
 2. Oslobodite kontranavrtku (3).
 3. Okrenuti vijak za pritisak (4). (U tipu RV12 medij ne ispuštaju preko komore opruge, čak i pod uslovima rada ili sa raspoloživim kontrapritiskom.) Okrenite u smeru kazaljke na satu za povećanje pritiska, okrenite u suprotnom pravcu da bi se smanjio pritisak.
 4. Zategnite kontranavrtku (3).
 5. Montirati poklopac (2) i pričvrstite poklopac na čelu vijka (1).
-

5.2 Fig. b): tip RV02 - sa ručicom podizanjem:

1. Ukloniti kontra zavrtanj (1) i sklonite ručicu (2).
 2. Odvrnite poklopac maticu (3).
 3. Otkaćiti čauru (4).
 4. Olabavite kontra navrtku (7).
 5. Okrenuti vijak za pritisak (6): Smer kazaljke na satu = povećava pritisak, Suprotni smer = smanjuje pritisak.
 6. Zategnite kontra navrtku (7).
 7. zakačiti čauru 4 u vreteno (5).
 8. Vratite i pritegnite poklopac maticu (3).
 9. Namestiti kontra zavrtanj u ručici (2) i čauri (4).
-

5.3 Fig. c), d), e): tip RV05, RV27, RV17, RV21, RV20:

1. Oslobodite kontra-maticu (11). (tip RV20/RV21)
 2. Izvršni pritisak podešavanja kod ručnog pogona (9, 12) ili sa imbus ključem. Okretanje u smeru kazaljke povećava pritisak, okretanje u suprotnom smeru smanjuje pritisak. Ventili se mogu podesiti kad povratni pritisak prevladava ili kada medij teče kroz ventil. Podešavanje se može osigurati pečačenjem.
 3. Zategnite kontra navrtku (11). (tip RV21)
-

5.4 Fig. f): tip RV02:

1. Odvrnite poklopac maticu (7) i uklonite bakranu zaptivku (8).
 2. Oslobodite kontranavrtku (3).
 3. Okrenuti vijak za pritisak (4): Okrenite u smeru kazaljke na satu za povećanje pritiska, okrenite u suprotnom pravcu da bi se smanjio pritisak.
 4. Zategnite ponovo kontranavrtku (3) i postavite bakarnu zaptivku (8).
 5. Zavrnite poklopac maticu (7) i zategnite.
-

5.5 Fig. g): tip RV27, RV22:

1. Uklonite plastični zaštitni poklopac; otpustite kontra-maticu (11).
 2. Podesite pritisak na vretenu podešavanja (10). Okrenite u smeru kazaljke na satu za povećanje pritiska, okrenite u suprotnom pravcu da bi se smanjio pritisak. Povezivanjem manometra (dostupno kao dodatna oprema) podešeni pritisak se jednostavno očitava na manometru.
 3. Zategnite kontra navrtku (11).
- Podešavanje se može osigurati pečačenjem.
-

6 Rad i Održavanje

Radni pritisak postrojenja mora biti najmanje 5% niži od pritiska zatvaranje ventila ako se ventil koristi kao ventil ograničavanja pritiska. Na ovaj način, ventil se može ponovo zatvoriti posle ispušanja. U slučaju manjeg curenja, ventili se mogu pokrenuti podizanjem poluge za verziju RV02 (poluga se ne koristi za podešavanje ventila!), ili primenom preopterećenja za preostale modele serije. Ako ovo nezaustavi curenje ventila, ventil mora da se popravi. Nakon dugog perioda nekorišćenja funkcija ventila mora biti testirana. Za ventile tipova RV12 (sl. a) i RV03/RV26 RV22 (sl. b) ne postoji zamena kertridža koji se može promeniti kada je instalacija bez pritiska. Za tip RV12 kertridž može biti isporučen kao zamenski deo koji je naštelovan i zapečaćen u fabrici.

6.1 Fig. h), i): Typ RV27, RV22:

1. Uklonite plastičnu zaštitnu kapu; otpustite kontra-maticu.
 2. Opustite oprugu okretanjem podešavajućeg vretena u smeru kazaljke na satu.
 3. Odšrafiti oprugu kućišta ili ukloniti vijke.
 4. Ukloniti oprugu kućišta, oprugu ploče, vreteno za podešavanje, i oprugu.
 5. Ugradite dva vijka na suprotnim stranama tela. Oni su potrebni kao podrška za alate podešavanja (samo je potrebno za veličine DN65 i DN80). Pomoću dva šrafciģera (alat) uklonite kompletan uložak ventila (sl. b) i zamenite novim.
 6. Instalacija se obavlja-u obrnutom redosledu. U slučaju veličine DN65 - DN100 zategnite vijke jednako sa maksimalnim obrtnim momentom od 25 Nm. Ova vrednost ne sme se prekoračiti!
-

7 Garancija

Svaki ventil je testiran pre izlaska iz fabrike. Dajemo garanciju za naše proizvode koja podrazumeva popravku, bez naknade, za bilo koje delove koji su vraćeni i verifikovani kao neodgovarajući za korišćenje zbog greške u materijalu ili proizvodnji. Mi ne preuzimamo odgovornost za bilo kakvu štetu ili druge slične obaveze. Ako je fabrički pečat oštećen (u slučaju ventila ograničenja pritiska), u slučaju nepravilnog rukovanja ili instalacije, kontaminacije, reklamacija neće biti priznata.

8 Obeležavanje

Ventili podešeni u fabrici imaju podešen pritisak koji je označen na pločici (tip RV12, RV27, RV22, RV21) ili mesinganu pločicu koja je pričvršćena na ventil. Za ventile koji nisu podešeni u fabrici raspon podešavanja za ugrađenu oprugu je naveden na njima.

Najnovija uputstva mogu se videti na www.stasto.eu na našem STASTO Store.

ilustracije su samo za informaciju i bez obaveza
sve konstrukcije, konfiguracije, mere i materijali podležu promenama bez prethodne najave