

**Navodila za montažo in vzdrževanje
za razbremenilni ventil/prelivni ventili
serija RV02, RV03, RV05, RV12, RV17, RV20, RV21, RV22, RV26, RV27**



Abb. a) in b)

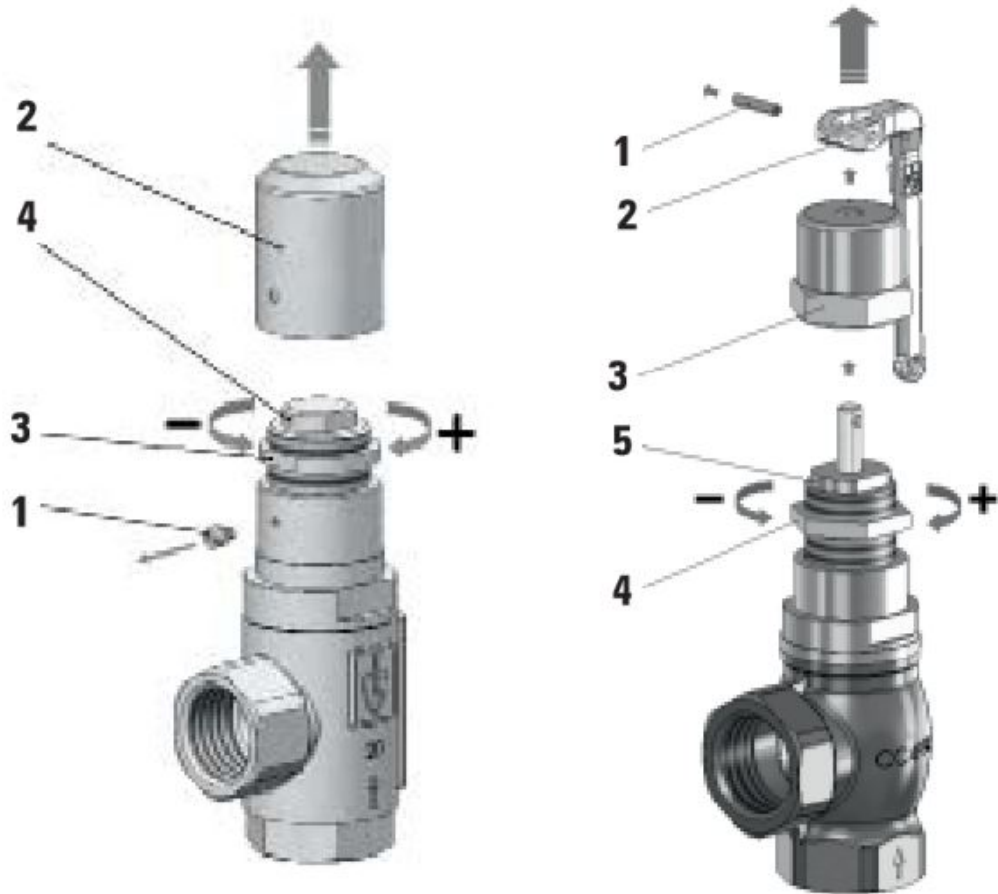


Abb. c) in d)



Abb. e) in f)

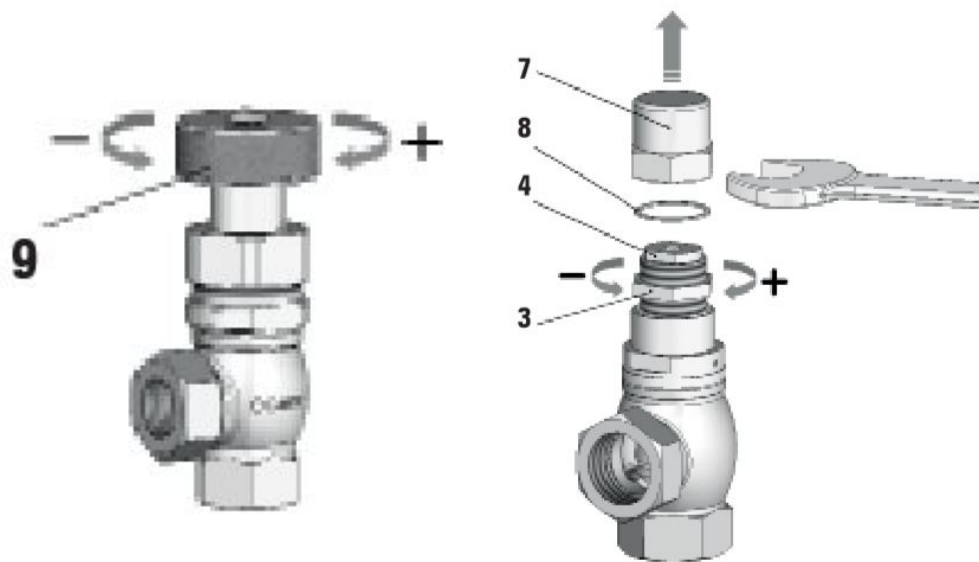


Abb. g) in h)

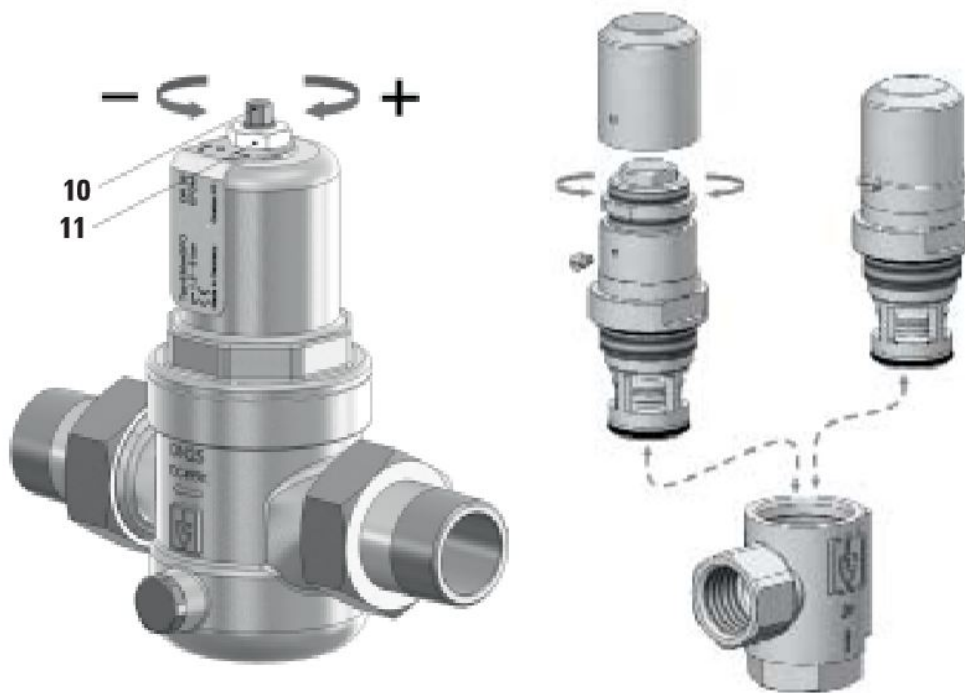


Abb. i)



1 Splošne opombe o varnosti

- 1.1 Uporabljajte samo ventil:
 - za predvideni namen
 - v zadovoljivem stanju
 - ob upoštevanju varnosti in možnih nevarnosti
 - 1.2 Vedno upoštevajte navodila za vgradnjo.
 - 1.3 Napake, ki lahko poslabšajo varnost, je treba takoj sporočiti.
 - 1.4 Ventili so namenjeni izključno za področje uporabe, navedeno v teh navodilih za vgradnjo. Kakršnakoli druga ali nadaljnja uporaba od predvidene ni veljavna..
 - 1.5 Garancija proizvajalca za nastavitev ventila je nična in neveljavna, če je zapečaten pokrov odstranjen.
 - 1.6 Vsa montažna dela mora opraviti pooblaščen strokovna oseba.
-

2 Splošna navodila

Prelivni ventili in tlačno omejevalni ventili so visokokakovostna oprema, ki zahteva posebno skrbno rokovanje. Tesnilne površine so natančno obdelane na sedežu in stožcu, da dosežejo potrebno tesnenje. Med montažo in med delovanjem vedno preprečite vnos tujih delcev v ventil.. Tesnost tlačno omejevalnega / prelivnega ventila je mogoče zmanjšati z uporabo teflonskega traku, kot tudi z varjenjem kroglic, poleg drugih možnosti. Tudi grobo ravnanje z ventilom med skladiščenjem, transportom in montažo lahko povzroči puščanje ventila. Če so ventili pobarvani, poskrbite, da drsni deli ne pridejo v stik z barvo.

3 področje uporabe

Glede na različico ventila: Kot tlačno omejevalni ventil (proporcionalni varnostni ventil) za ne-lepljive tekočine, pline, paro za zaščito pred prekomernim tlakom v tlačnih posodah ali parnih kotlih, kot tudi deli opreme za vzdrževanje tlakai za tlačne naprave v skladu z direktivo ES o tlačni opremi. Kot prelivni ventil (samo nepropusna verzija RV02, RV05, RV12, RV17, RV20, RV21, RV22, RV27) za ne-lepljive tekočine, pline in paro za omejevanje in/ali regulacijo tlaka za zaščito črpalk in kot bypass ventil. Prelivni ventili se lahko uporabljajo tudi, če je upor. Podrobnosti o obsegu uporabe posameznih različic najdete v tehničnih listih proizvajalca.

4 Vgradnja in montaža

Za zagotovitev zadovoljivega delovanja ventilov, morajo biti nameščeni tako, da varnostni ventil ni izpostavljen nedovoljenim statičnim, dinamičnim ali toplotnim obremenitvam. Pred namestitvijo ventila je potrebno očistiti instalacijo. Če napeljava ni dovolj očiščena ali če je ventil nepravilno nameščen, lahko ventil pušča celo, ko se ga prvič vklopi. Na mestu vgradnje ventilov je potrebno upoštevati ustrezne varnostne ukrepe, če medij, ki uhaja ob aktiviranju ventila, lahko privede do neposrednih ali posrednih nevarnosti za ljudi ali okolje

- 4.1 Tlačno omejevalni ventili se namestijo navpično, če je le mogoče in s pokrovom obrnjenim navzgor. Drugačen položaj vgradnje mora odobriti proizvajalec.
 - 4.2 Prelivni ventili (RV02, RV05, RV12, RV17, RV20, RV21, RV22, RV27) se lahko namestijo v poljubnem položaju. Funkcija ventilov je zagotovljena v vseh položajih.
 - 4.3 Pri montaži vedno poskrbite, da pri privijanju priključnega navoja ne uporabite sile, da ga ne preveč privijate, saj bi to lahko poškodovalo sedež ventila. Ne dovolite, da bi tesnilni material, kot je vrvica ali teflon, prodrl v ventil.
-

5 Nastavitev

Ventili se lahko dobavljajo z nastavljenim tlakom in tovarniško zapečateni ali brez nastavljenega tlaka z željenim območjem nastavitve. Ventili, ki so bili tovarniško nastavljeni in zapečateni, imajo označen nastavljeni tlak. Pred menjavo nastavljenega tlaka je potrebno odstraniti tesnilo. Če ventili niso zapečateni, se želeni tlak lahko nastavi v tlačnem razponu vzmeti. V primeru ATEX verzij za kategorije 1 in 2 in tesno nenastavljene različice ventilov (t) po nastavitvi potrebno preizkusiti ventile, da se zagotovi njihova tesnost.

5.1 Slika. a): Tip RV12:

1. Odvijte vijak s čelno glavo (1) in odstranite pokrov (2).
2. Sprostite varovalno matico (3).
3. Zavrtite tlačni vijak (4). (Pri tipu RV12 se medij ne izprazni skozi vzmetno komoro, tudi pod pogoji delovanja ali z razpoložljivim uporom.). Zavrtite v smeri urinega kazalca, da bi povečali tlak in v nasprotni smeri urinega kazalca, da zmanjšate tlak.
4. Zategnite varovalno matico (3).
5. Pritrdi pokrov (2) in privijte vijak s čelno glavo (1).

5.2 Slika. b): Tip RV02 - z dvižnim vzvodom:

1. Odstranite zatič (1) in premaknite ročico (2).
2. Odvijte matico pokrova (3).
3. Odklopite pušo (4).
4. Odvijte varovalno matico (7).
5. Zavrtite tlačni vijak (6): v smeri urinega kazalca = povečajte tlak, v nasprotni smeri urinega kazalca = zmanjšajte tlak.
6. Zategnite varovalno matico (7).
7. Vstavite pušo 4 v vreteno (5).
8. Ponovno namestite in privijte matico (3).
9. Vstavite zatič v ročico (2) in pušo (4).

5.3 Slika. c), d), e): Tip RV05, RV27, RV17, RV21, RV20:

1. Sprostite kontra matico (11). (Tip RV20/RV21)
2. Tlak nastavite na ročnem kolesu (9, 12) ali z inbus ključem. Obračanje v smeri urnega kazalca povečuje tlak, obračanje v nasprotni smeri urinega kazalca pa zmanjšuje tlak. Ventili se lahko nastavijo, ko prevlada povratni tlak ali ko medija teče skozi ventil. Nastavitev je mogoče zavarovati z zapečatenjem.
3. Zategnite kontra matico (11). (Tip RV21)

5.4 Slika. f): Tip RV02:

1. Odvijte matico pokrova (7) in odstranite bakreno tesnilo (8).
2. Sprostite varovalno matico (3).
3. Zavrtite tlačni vijak (4): Zavrtite v smeri urinega kazalca, da bi povečali tlak in v nasprotni smeri urinega kazalca, da zmanjšate tlak.
4. Ponovno zategnite varovalno matico (3) in namestite bakreno tesnilo (8).
5. Privijte matico pokrova (7) in zategnite.

5.5 Slika. g): Tip RV27, RV22:

1. Odstranite plastični zaščitni pokrov; popustite kontra matico (11).
 2. Nastavite tlak pri nastavitvi vretena (10). Zavrtite v smeri urinega kazalca, da bi povečali tlak in v nasprotni smeri urinega kazalca, da zmanjšate tlak. S priključitvijo manometra (na voljo kot dodatna oprema) lahko nastavljen tlak enostavno odčitate na manometru.
 3. Zategnite kontra matico (11).
- Nastavitev je mogoče zavarovati z zapečatenjem.
-

6 Delovanje in vzdrževanje

Delovni tlak naprave mora biti vsaj 5% nižji od zapiralnega tlaka ventila, če se ga uporablja kot tlačno omejevalni ventil. Na ta način se ventil lahko po izpraznitvi zadovoljivo zapre. V primeru manjših puščanj se ventili lahko aktivirajo z dvigom ročice za izvedbo RV02 (ročica se ne uporablja za nastavitve ventila!) ali za uporabo nadtlaka za preostale serije modelov. Če to ne zaustavi puščanja, je potrebno ventil popraviti. Po dolgih obdobjih neuporabe je potrebno preveriti delovanje ventila. Za ventile tipov RV12 (slika a) in RV03/RV26 RV22 (slika b) obstaja nadomestni vložek, ki ga je mogoče zamenjati, ko je sistem brez tlaka. Za tip RV12 je vložek lahko dobavljen kot nadomestni del, ki je tovarniško prednastavljen in zaprt.

6.1 Slika. h), i): Typ RV27, RV22:

1. Odstranite plastični zaščitni pokrov; popustite kontra matico.
 2. Vzmet razbremenite z vrtenjem nastavitvenega vretena v smeri urinega kazalca.
 3. Odvijte ohišje vzmeti ali odstranite vijake.
 4. Odstranite ohišje vzmeti, ploščo vzmeti, nastavitveno vreteno in vzmet.
 5. Ponovno namestite dva vijaka na nasprotnih straneh ohišja. Te so potrebne kot podpora za vzvodno orodje (potrebna samo za velikost DN65 in DN80)). Z dvema izvijačema (vzvodno orodje) odstranite celoten vložek ventila (slika b) in ga zamenjajte z novim.
 6. Vgradnja poteka v obratnem vrstnem redu. V primeru velikosti DN65 - DN100 vijake enakomerno privijte z največjim vrtilnim momentom 25 Nm, pri čemer ne smemo preseči te vrednosti!
-

7 Garancija

Vsak ventil je testiran, preden zapusti tovarno. Zagotavljamo garancijo naših proizvodov, katera pomeni brezplačno popravilo vseh delov, ki so vrnjeni in preverjeni kot predčasno neprimerni za uporabo zaradi napake v materialu ali v izdelavi. Za kakršno koli škodo ali druge podobne obveze ne prevzemamo odgovornosti. Če je tovarniško tesnilo poškodovano (pri tlačno omejevalnih ventilih) zaradi nepravilnega ravnanja ali vgradnje, kontaminacije ali normalne obrabe, bodo garancijski zahtevki neupravičeni in nepriznani.

8 Označevanje

Ventili, ki so tovarniško nastavljeni imajo nastavljen tlak trajno zapisan na tablici ventila (tip RV12, RV27, RV22, RV21) ali na medeninasti ploščici, ki je pritrjena na ventil. Za ventile, ki niso tovarniško nastavljeni, je obseg nastavitve vzmeti naveden na vzmeti.

Najnovejša navodila lahko najdete na www.stasto.eu v našem STASTO Store.

Slike niso zavezujoče.
Pridržane so konstrukcijske, dimenzijske in materialne spremembe.